

Procedura organizacji pracy w Zespole Szkół w Starym Bojanowie w czasie ograniczenia funkcjonowania placówki w związku z zapobieganiem, przeciwdziałaniem i zwalczaniem COVID-19

Wstęp

Koronawirus jest wirusem osłoniętym cienką warstwą tłuszczową, dlatego jest wrażliwy na wszystkie detergenty, w tym mydło, preparaty do dezynfekcji oraz promienie UV. Oznacza to, że łatwo go inaktywować prostymi środkami czystości.

Wirus przenosi się:

- bezpośrednio, drogą kropelkową – zawierające wirusa drobne kropelki powstające w trakcie kaszlu, kichania, mówienia mogą być bezpośrednią przyczyną zakażenia. Odległość 1-1,5 m od osoby, z którą prowadzimy rozmowę, traktowana jest jako bezpieczna pod warunkiem, że osoba ta nie kaszle i nie kicha w naszym kierunku (strumień wydzieliny oddechowej pod ciśnieniem),
- pośrednio, poprzez skażone wydzieliną oddechową (podczas kichania czy kaszlu) przedmioty i powierzchnie. Wirus nie ma zdolności przetrwania poza organizmem człowieka, ulega dezaktywacji po kilku- kilkunastu godzinach.

Nie istnieje szczepionka ani skuteczne leczenie przeciwko koronawirusowi. Dlatego należy pamiętać o przestrzeganiu podstawowych zasad zapobiegawczych, które istotnie wpłyną na ograniczenie ryzyka zakażenia.

Rozdział 1

Organizacja pracy

1. Organizacja pracy w oddziałach przedszkolnych:

Budynek szkoły przy ul. Główniej 62 został podzielony na cztery strefy i dla każdej z nich ustalono

odrębny reżim sanitarny:

1) Strefa rodzica:

- obejmuje wyznaczoną część boiska (rozpoczyna się od bramy wejściowej przy ulicy Główniej i kończy przy najbliższym wejściu do budynku);
- w strefie może przebywać dziecko wyłącznie pod opieką 1 opiekuna/ rodzica (wyjątek dotyczy rodzeństwa);
- poszczególni rodzice/opiekunowie czekają z dzieckiem na wejście do budynku, zachowując odstęp 2 metrów, mając zakryty nos i usta;
- strefa kończy się przy drzwiach wejściowych, gdzie dziecko odbierane jest przez pracownika szkoły(po wcześniejszym dokonaniu pomiaru temperatury ciała, zgodnie z przyjętymi zasadami);
- rodzic /opiekun zdejmuje przy wejściu dziecku maseczkę(zabiera ze sobą) i dziecko wchodzi do strefy opieki;

2) Strefa opieki:

- obejmuje wyznaczony obszar na parterze budynku (wejście od drzwi wejściowych, korytarza/ szatnię, 1 salę dydaktyczną i 2 salę dydaktyczną, sanitariaty dla dzieci oraz pracowników pełniących opiekę i pomieszczenie socjalne;
- klatkę schodową prowadzą na I piętro do jadalni;
- w strefie dostępny jest aparat telefoniczny, poprzez który pracownicy mogą kontaktować się z pozostałymi pracownikami przedszkola;
- do strefy prowadzi wejście, z którego korzystają wyłącznie dzieci przebywający na opiece oraz nauczyciele sprawujący opiekę i pracownicy;
- w strefie opieki przebywają jednocześnie: nauczycielki przedszkola i woźne oddziałowe, kucharka i intendentka;

3) Strefa żywienia:

- do strefy żywienia wlicza się kuchnię i magazyn (poziom -1);
- ze strefy korzystają: pracownicy kuchni oraz dostawcy (wyłącznie do drzwi wejściowych);
- w strefie żywienia przebywają jednocześnie: kucharka i intendentka;

2. Organizacja pracy w szkole podstawowej:

Budynek i teren szkoły – budynek przy ul. Głównej 32 został podzielony na dwie strefy i dla każdej z nich ustalono odrębny reżim sanitarny:

1) Strefa rodzica:

- obejmuje dojście do budynku i część korytarza, kończy przy drugich drzwiach wejścia do budynku - domofon);
- w strefie może przebywać uczeń wyłącznie pod opieką 1 opiekuna/ rodzica (wyjątek dotyczy rodzeństwa);
- poszczególni rodzice/opiekunowie czekają z dzieckiem na wejście do szkoły, zachowując odstęp 2 metrów, mając zakryty nos i usta;
- strefa kończy się przy drzwiach wejściowych, gdzie uczeń ma badaną temperaturę ciała zgodnie z przyjętymi zasadami);

2) Strefa opieki:

- obejmuje wyznaczony obszar na parterze szkoły (wejście od drzwi wejściowych, klatkę schodową na I piętro, część korytarza I piętra i toaletę).
- wyznaczone zostały jedna sala dydaktyczna: nr 1.
- do strefy prowadzi wejście, z którego korzystają wyłącznie dzieci przebywający na opiece w oddziałach przedszkolnych i z klas edukacji wczesnoszkolnej oraz nauczyciele sprawujący opiekę i pracownicy;
- w strefie opieki przebywają jednocześnie: nauczycielki edukacji wczesnoszkolnej i nauczyciele świetlicy i pracownik obsługi;
- dziecko ściąga maseczkę po zbadanej temperaturze ciała i ubiera przed wyjściem do domu. Maseczka jest przechowywana w opisanym woreczku;

3. Organizacja pracy – konsultacje dla uczniów:

- 1) Na konsultacje przychodzą wyłącznie uczniowie zdrowi. Nie wchodzi uczniowie mający oznaki choroby.
- 2) Pracownicy zaopatrzeni są w rękawiczki ochronne, maseczki/przyłbice.
- 3) Podczas konsultacji uczniowie korzystają wyłącznie z budynku przy ul. Szkolnej 6. Wejście prowadzi przez wejście główne.
- 4) Uczniowie mogą uczestniczyć w konsultacjach grupowych (do 8 osób) lub indywidualnych, po wcześniejszym ustaleniu z nauczycielem przedmiotu. Nauczyciel przedstawia harmonogram spotkań do akceptacji dyrektora szkoły.
- 5) Do prowadzenia konsultacji zostały wyznaczone 3 sale na I piętrze szkoły (sala 17, sala 20, sala 21).
- 6) Uczeń przychodzi na konkretnie umówioną godzinę, czeka przy drzwiach wejściowych (w przypadku konsultacji grupowych- uczniowie czekają zachowując 1,5m odstępu), skąd pod opieką nauczyciela przechodzą do klasy. Przy wejściu obowiązkowo korzysta z płynu do dezynfekcji rąk, zgodnie z zamieszczoną instrukcją. Przy wszystkich czynnościach, zachowują 2m dystans społeczny.
- 7) Uczeń przychodzi w maseczce, którą może zdjąć po zajęciu miejsca w Sali. Po zakończeniu konsultacji- ubiera maseczkę.
- 8) Uczeń/ uczniowie jest/ są wyprowadzany z sali do drzwi wyjściowych.
- 9) Nauczyciel organizuje konsultacje w taki sposób, aby pomiędzy kolejnymi uczniami /grupami zachować 15 minutowy odstęp czasowy (czas na dezynfekcję i wietrzenie sali).
- 10) W przypadku wystąpienia objawów choroby, uczeń zostaje odizolowany do sali nr 15 (izolatka) i bezzwłocznie zostaje poinformowany rodzic/ opiekun.

4. Organizacja pracy- zalecenia ogólne:

- 1) Pracownicy mają wskazane stanowisko pracy i strefę w jakiej mają prawo przebywać.
- 2) Przed wznowieniem opieki przedszkolnej/szkolnej pracownicy przejdą szkolenia instruktażowe w zakresie przestrzegania reżimu sanitarnego na zajmowanym stanowisku pracy, przyjętymi procedurami, wytycznymi GIS.
- 3) W każdej strefie dostępny jest telefon wewnętrzny do komunikowania się z pracownikami innej strefy (w strefie rodzica dzwonek przed drzwiami wejściowymi).
- 4) W przypadku konieczności przejścia pracownika strefy opieki do pomieszczeń należących do innej strefy niż wyznaczona mu w związku z zajmowanym stanowiskiem pracy, obowiązkowo zakłada jednorazowy fartuch ochrony, jednorazowe ochraniacze na obuwiu, jednorazowe rękawiczki ochronne i przyłbicę.
- 5) Nadzór nad zaopatrzeniem pracowników przedszkola/szkoły w środki ochrony i środki dezynfekujące pełni wyznaczenie pracownicy: p. K. Samoląg i p. P. Kozłowski.
- 6) Zgodnie z wytycznymi GIS ustala się, że w grupie przedszkolnej może przebywać do 9 uczniów, grupie szkolnej do 10 .
- 7) Minimalna przestrzeń do wypoczynku, zabawy i zajęć dla uczniów w sali nie jest mniejsza niż 4 m² na 1 wychowanka i każdego opiekuna.

- 8) Każdy rodzic/opiekun zgodnie z wytycznymi GIS jest zobowiązany przyprowadzania do przedszkola/szkoły dziecka/ucznia zdrowego, bez objawów chorobowych. Szkoła dysponuje termometrem bezdotykowym, którym wyznaczony pracownik dokonuje pomiary temperatury ciała przed wejściem dziecka/ucznia do szkoły.
- 9) W pierwszej kolejności przyjmowane są dzieci/uczniowie rodziców – pracowników systemu ochrony zdrowia, służb mundurowych, pracowników handlu i przedsiębiorstw produkcyjnych, realizujący zadania związane z zapobieganiem, przeciwdziałaniem i zwalczaniem COVID-19 zgodnie z wytycznymi MEN, MZ, GIS z dnia 29 kwietnia 2020 roku. Do przedszkola/szkoły przyjmuje się dzieci/ uczniów na podstawie oświadczenia rodzica (przygotowany druk).
- 10) Ustala się godziny wejścia do przedszkola/ szkoły:
 - Grupa I (Żabki, Tygryski) – 7.00-15.30, sala nr 1
 - Grupa 2 (Motylki, Misie, Kotki)– 7.00-15.00, sala nr 2
 - Grupa 3 dzieci klas I-III (Dom Wiejski) 7.00 14.30 sala nr 1
- 11) Po godzinach określonych w ppkt. 10 Przedszkole/ szkoła są zamykane i udostępnia się kontakt telefoniczny. Rodzic/opiekun obiera dziecko wg określonych godzin.
- 12) Dziecko do przedszkola/ szkoły przyprowadza jeden rodzic/opiekun, który jest zobowiązany stosować się do wytycznych GIS z dnia 30 kwietnia 2020 roku oraz 4 i 15 maja 2020 i MEN, MZ, GIS.
- 13) Przy wejściu udostępnia się płyn do dezynfekcji i instrukcję prawidłowej dezynfekcji rąk, rękawice ochronne - instrukcja GIS.
- 14) Każda osoba wchodząca do budynku szkoły (pracownik szkoły) jest zobowiązana do przeprowadzenia dezynfekcji rąk zgodnie z instrukcją GIS. Ponadto osoba wchodząca zobowiązana jest nosić maseczkę/ przyłbicę zakrywającą nos i usta.
- 15) Pracownicy dyżurujący przy wejściu do szkoły w określonych godzinach zostają zaopatrzeni w środki ochrony osobistej, w tym rękawiczki, maseczki ochronne/przyłbice.
- 16) W toaletach umieszcza się instrukcję GIS mycia i dezynfekcji rąk.
- 17) W czasie dnia pracy dokonuje się kontroli stanu środków czystości w toaletach i sprawdza się ilość płynu dezynfekującego w dozownikach.
- 18) Plac zabaw podlega po każdym użyciu całkowitej dezynfekcji..
- 19) Do dyspozycji dzieci/uczniów przebywających na opiece jest boisko szkolne (grupy mogą z niego korzystać według określonego harmonogramu, pod opieką nauczyciela).
- 20) Po zajęciach na boisku konserwator dezynfekuje używane urządzenia i sprzęt sportowy.
- 21) Szkoła zapewnia sprzęt i środki do dezynfekcji.
- 22) Pracownicy, zgodnie z przydziałem obowiązków raportują stan prac porządkowych i dezynfekujących.
- 23) W przypadku trudności z wykonaniem dezynfekcji pracownik jest zobowiązany bezzwłocznie poinformować Dyrektora.
- 24) Szkoła przygotowało procedurę postępowania na wypadek podejrzenia zakażenia. Każdy pracownik jest zobowiązany zapoznać się z procedurą i ją stosować.
- 25) Przy wejściu do szkoły udostępniony jest termometr bezdotykowy. Każdy pracownik jest zobowiązany stosować się do wytycznych GIS w celu samokontroli temperatury ciała. W przypadku, kiedy podczas samokontroli temperatury ciała pracownik będzie

miał wyższą temperaturę niż 37 st. C nie może podjąć pracy i zawiadamia o tym fakcie Dyrektora.

- 26) Pracownik, który wykazuje objawy chorobowe (kaszel, duszności, problemy z oddychaniem, podwyższoną temperaturę, zmęczenie) nie może podjąć pracy i bezzwłocznie poinformuje Dyrektora.
- 27) Placówka w holu przy wejściu zamieszcza numery telefonów do: organu prowadzącego, kuratora oświaty, infolinię Narodowego Funduszu Zdrowia dotyczącej postępowania w sytuacji podejrzenia zakażenia koronawirusem: 800 190 590 lub do Stacji sanitarno-epidemiologicznej tel. tel. 65-512-22-33 (**607 522 901**) lub powiadomienie 999 albo 112 (plakat MZ).
- 28) Szkoła ustala ścieżki szybkiej komunikacji z rodzicami, które będą wykorzystane w przypadku pojawienia się u dzieci objawów choroby (kaszlu, duszności, problemów z oddychaniem, podwyższonej temperatury, zmęczenia). Kontakt telefoniczny z rodzicem lub każdą kolejną osobą podaną w oświadczeniu.
- 29) Wyznacza się na pomieszczenie do izolacji- salę nr 15 (wyposażone m.in. w środki ochrony osobistej i płyn dezynfekujący), w którym będzie przebywała odizolowana osoba w przypadku stwierdzenia objawów chorobowych, pod opieką opiekuna grupy ubranego w środki ochronne.
- 30) Każdego dnia rejestruje się osoby przebywające w Szkole w poszczególnych strefach.
- 31) W przypadku zarejestrowania zakażenia w szkole, powiadamia się osoby, które mogły mieć kontakt z osobą zakażoną, aby zastosowały się do zaleceń GIS odnoszących się do osób, które miały kontakt z zakażonym.

Rozdział 2

Personel sprzątający i pomocniczy w szkole (zwany dalej personelem)

1. Przed przystąpieniem do pracy personel zostaje zapoznany z obowiązującą organizacją pracy w czasie ograniczenia funkcjonowania Szkoły w zawiązku z zapobieganiem, przeciwdziałaniem i zwalczaniem COVID-19.
2. Personel zostaje zapoznany z wytycznymi Głównego Inspektora Sanitarnego z dnia 30 kwietnia oraz 4 i 15 maja 2020 roku dla przedszkoli, oddziałów przedszkolnych w szkole podstawowej i innych form wychowania przedszkolnego oraz szkół podstawowych.
3. Personelowi w Szkole zaleca się zachować dodatkowe środki ostrożności:
 - a) założenie rękawiczek jednorazowych i jednorazowej maseczki na nos i usta /przyłbice,
 - b) mycie i dezynfekcje rąk po zakończeniu czynności i zdjęciu rękawiczek i maseczki,
 - c) usunięcie maseczki i rękawiczek bezpośrednio do worka z odpadami/ zdezynfekowanie przyłbic. Maseczki i rękawiczki usuwać zgodnie z instrukcją, która stanowi załącznik nr 1 i 2 do procedury,
 - d) unikania dotykania oczu, nosa i ust podczas prac. Dotknięcie oczu, nosa lub ust zanieczyszczonymi rękami, może spowodować przeniesienie wirusa z powierzchni na siebie,
 - e) po zakończonej pracy należy umyć ręce i dokonać dezynfekcji zgodnie z instrukcją, która stanowi załącznik nr 3 do procedury.

4. Dyrektor wyznacza pomieszczenia i sale, które będą sprzątane przez pracownika. Pracownik bez zgody Dyrektora nie dokonuje zmian przydziału pomieszczeń sprzątanym.
5. Przed przystąpieniem do dezynfekcji przy użyciu środka dezynfekującego należy zapoznać się z zaleceniami producenta znajdujących się na opakowaniu środka do dezynfekcji i ściśle ich przestrzegać.
6. Po dezynfekcji pomieszczenie wywietrzyć, a czas wietrzenia nie może być krótszy niż określony przez producenta środka dezynfekującego, znajdujące się na opakowaniu środka do dezynfekcji.
7. Pracownik dezynfekuje:
 - a) ciągi komunikacyjne,
 - b) toalety,
 - c) dozowniki,
 - d) powierzchnie dotykowe, takie jak:
 - poręcze,
 - klamki,
 - włączniki,
 - klawiatury,
 - powierzchnie płaskie, w tym blaty w salach, szafki, biurka, krzesła,
 - pomoce dydaktyczne wykorzystywanych do zajęć opiekuńczych,
 - zabawki.
8. Personel sprzątający, z wyjątkiem woźnych oddziałowych, nie może się kontaktować z dziećmi oraz personelem opiekującym się wychowankami.
9. Personel powinien zachować dystans społeczny między sobą, w każdej przestrzeni wynoszący min. 1,5 m.
10. Dyrektor zobowiązuje personel do potwierdzenia wykonania czynności przez złożenie podpisu na raporcie, który stanowi załącznik nr 5.
11. Personel przebywa wyłącznie w wyznaczonej strefie.

Rozdział 3

Personel obsługi żywienia zbiorowego w Przedszkolu

1. Personel obsługi żywienia zbiorowego jest zobowiązany stosować dotychczasowe wymagania określone przepisami prawa odnoszącymi się do funkcjonowania żywienia zbiorowego oraz stosować szczególne środki ostrożności dotyczące zabezpieczenia epidemiologicznego.
2. Personel zostaje zapoznany z wytycznymi Głównego Inspektora Sanitarnego z dnia 30 kwietnia oraz 4 i 15 maja 2020 roku dla przedszkoli, oddziałów przedszkolnych w szkole podstawowej i innych form wychowania przedszkolnego oraz szkół podstawowych.
3. Zobowiązuję pracownika (intendenta) do bieżącego śledzenia informacji i wytycznych przezywanych przez GIS i MEN dotyczących pracy przedszkoli w czasie ograniczenia funkcjonowania Przedszkola w związku z zapobieganiem, przeciwdziałaniem i zwalczaniem COVID-19. Informacje, te bezzwłocznie należy przekazać Dyrektorowi.
4. W celu zminimalizowania ryzyka zakażenia istotne jest przestrzeganie zasad higieny oraz bezpieczeństwa produkcji, kupna, dostarczania oraz przygotowywania żywności. Dokładna obróbka termiczna niszczy wirusa, ponieważ koronawirus ulega zniszczeniu, gdy zastosuje się odpowiednią kombinację czasu i temperatury np. 60 st. C przez 30 min. Tak więc w przypadku mięsa, produktów surowych, typowa obróbka

- ciepła eliminuje zanieczyszczenie mikrobiologiczne, w tym również COVID-19. Sposobem na pozbycie się wirusa jest dezynfekcja.
5. Wymagane jest bezwzględne przestrzeganie procedur HACCP. Personel obsługi żywienia zbiorowego jest zobowiązany przed przystąpieniem do pracy z ponownym zapoznaniem się z obowiązującą w Szkole procedurą HACCP.
 6. Zachować wzmożone zasady higieny – właściwe mycie rąk, dezynfekcja.
 7. Personel obsługi żywienia zbiorowego zobowiązany jest do korzystania ze środków ochrony indywidualnej, w które został wyposażony przez pracodawcę.
 8. Należy wyrzucać opakowania zewnętrzne przed umieszczeniem produktu na półce, ale zachowywać istotne informacje np. datę przydatności do spożycia, a przed rozpoczęciem przygotowywania lub gotowania żywności, jak również po jej przygotowaniu należy umyć ręce ciepłą wodą i mydłem, a następnie zdezynfekować.
 9. Posiłki, takie jak np. zupy, należy doprowadzić do wrzenia tak, aby zyskać pewność, że osiągnęła ona temperaturę 70 st. C. Inne dania należy odgrzewać do temperatury powyżej 70 st. C.
 10. Personel jest zobowiązany dodatkowo do częstego mycia rąk i dezynfekcji, w szczególności:
 - a) przed rozpoczęciem pracy;
 - b) przed kontaktem z żywnością, która jest przeznaczona do bezpośredniego spożycia, ugotowana, upieczona, usmażona;
 - c) po obróbce lub kontakcie z żywnością surową, nieprzetworzoną;
 - d) po zajmowaniu się odpadami/śmieciami;
 - e) po zakończeniu procedur czyszczenia/dezynfekcji;
 - f) po skorzystaniu z toalety;
 - g) po kaszlu, kichaniu, wydmuchaniu nosa;
 - h) po jedzeniu, picciu;
 - i) po kontakcie z pieniędzmi.
 11. Personelowi obsługi żywienia zbiorowego w Szkole zaleca się zachować dodatkowe środki ostrożności:
 - a) założenie rękawiczek jednorazowych i jednorazowej maseczki na nos i usta /przyłbice,
 - b) umycie i dezynfekcje rąk po zakończeniu czynności i zdjęciu rękawiczek i maseczki/ dezynfekcja przyłbicy,
 - c) usunięcie maseczki i rękawiczek bezpośrednio do worka z odpadami. Maseczki i rękawiczki usuwać zgodnie z instrukcją, która stanowi załącznik nr 1 i 2 do procedury,
 - d) unikanie dotykania oczu, nosa i ust podczas prac. Dotknięcie oczu, nosa lub ust zanieczyszczonymi rękami, może spowodować przeniesienie wirusa z powierzchni na siebie.
 12. Po zakończonej pracy należy umyć ręce i dokonać dezynfekcji zgodnie z instrukcją, która stanowi załącznik nr 3 do procedury.
 13. Wielorazowe naczynia i sztucce należy myć w zmywarce z dodatkiem detergentu w temperaturze minimum 60 st. C lub je wyparzyć.
 14. Posiłki przygotowane dla dzieci są transportowane poprzez strefę administracyjną do strefy opieki, a następnie są odbierane przez woźną oddziałową i rozkładane w sali nr 4 . Personel obsługi żywienia zbiorowego nie wchodzi do strefy administracyjnej.
 15. W przypadku kontaktu z dostawcami zachować dystans społeczny wynoszący min. 1,5 m. Podczas kontaktu z dostawcą zewnętrznym pracownik obowiązkowo posiada rękawiczki i maseczkę/ przyłbicę. Z dostawcą kontaktuje się określony pracownik personelu obsługi żywienia.

16. Należy ograniczyć płatności gotówkowe z dostawcami, a w przypadku konieczności dokonania tej płatności pracownik jest zobowiązany posiadać rękawice i maseczkę.
17. Lodówki i blaty kuchenne powinny być czyszczone regularnie, choć częściej niż zwykle z użyciem detergentów.
18. Przed przystąpieniem do dezynfekcji przy użyciu środka dezynfekującego należy zapoznać się z zaleceniami producenta znajdujących się na opakowaniu środka do dezynfekcji i ich ściśle przestrzegać.
19. Po dezynfekcji pomieszczenie wywietrzyć, a czas wietrzenia nie może być krótszy niż określony przez producenta środka dezynfekującego, znajdujących się na opakowaniu środka do dezynfekcji.
20. Personel obsługi żywienia zbiorowego dezynfekuje:
 - a) ciągi komunikacyjne,
 - b) toalety,
 - c) dozowniki,
 - d) oraz
 - poręcze,
 - klamki,
 - włączniki,
 - powierzchnie płaskie, w tym blaty w salach, szafki, krzesła, drzwi.
21. Personel obsługi żywienia powinien zachować dystans społeczny między sobą, w każdej przestrzeni Przedszkola, wynoszący min. 1,5 m.
22. Zobowiązują personel żywienia do potwierdzenia wykonania czynności podpisem na raporcie, który stanowi załącznik nr 6, a następnie przekazuje się wypełniony formularz intendentowi.
23. Zobowiązuje się intendenta do dokonywania weryfikacji i gromadzenia dokumentacji z prac dezynfekcyjnych.

Rozdział 4

Nauczyciele i personel pomocniczy sprawujący opiekę nad wychowankami

1. Nauczyciele i personel pomocniczy zostaje zapoznany z wytycznymi Głównego Inspektora Sanitarnego z dnia 30 kwietnia oraz 4 i 15 maja 2020 roku dla przedszkoli, oddziałów przedszkolnych w szkole podstawowej i innych form wychowania przedszkolnego oraz instrukcji MEN, MZ, GIS.
2. Nauczyciele zostają zobowiązani do przeprowadzenia z dziećmi zajęć, podczas których będą omówione zasady bezpieczeństwa obecnie obowiązują w placówce i dlatego zostały wprowadzone.
3. Nauczyciel przygotowuje salę do zajęć opiekuńczych poprzez usunięcie z sali przedmiotów i sprzętów, których nie można skutecznie dezynfekować, np. pluszowe zabawki.
4. Nauczyciel przed rozpoczęciem zajęć opiekuńczych weryfikuje, czy pomieszczenie było dezynfekowane, co zostało potwierdzone przez personel sprzątający w załączniku nr 5 i potwierdza, to w załączniku nr 7.
5. Nauczyciel weryfikuje, czy dziecko nie zabrało do sali, w której sprawowana jest opieka przedmiotów lub zabawek, które nie są własnością szkoły.
6. Nauczyciel zwraca uwagę, aby dzieci często i regularnie myły ręce, szczególnie przed jedzeniem, po skorzystaniu z toalety i po powrocie z zajęć na świeżym powietrzu.

7. Nauczyciel organizuje pokazy właściwego mycia rąk.
8. W sali, w której odbywają się zajęcia nauczyciel umieszcza instrukcje:
 - a) mycia rąk- <https://gis.gov.pl/zdrowie/zasady-prawidlowego-mycia-rak/>
 - b) prawidłowego zdejmowania maseczki <https://gis.gov.pl/aktualnosci/jak-prawidlowo-nalozyc-i-zdiac-maseczke/>
 - c) prawidłowego zdejmowania rękawiczek <https://gis.gov.pl/aktualnosci/koronawirus-jak-prawidlowo-nalozyc-i-zdiac-rekawice/>
9. Nauczyciel organizuje zabawy, które nie generują większych skupisk dzieci w jednym miejscu.
10. Nauczyciele nie mogą organizować wyjść poza teren placówki, np. spaceru do parku.
11. Nauczyciel może organizować wyjścia na boisku szkolne według opracowanego harmonogramu wyjść (nie korzysta z placu zabaw).
12. Nauczyciel dokonuje termometrem bezdotykowym pomiaru temperatury ciała dziecka w przypadku pojawienia się objawów chorobowych. Wyniki prawidłowych temperatur (poniżej 37 st. C) nie podlegają odnotowaniu.
13. Nauczyciel, który w czasie zajęć wykorzystuje przybory sportowe, np. piłki, skakanki, obręcze przekazuje je do systematycznej dezynfekcji.
14. Nauczyciel wietrzy salę, w której organizuje zajęcia, co najmniej raz na godzinę i prowadzi gimnastykę śródlekcyjną przy otwartych oknach. Nauczyciel jest zobowiązany do potwierdzenia wykonania czynności składając podpis na raporcie, który stanowi załącznik nr 7
15. Dyrektor wyznacza nauczycielowi pomieszczenia i sale, w których będą przez niego prowadzone zajęcia. Nauczyciel bez zgody Dyrektora nie dokonuje zmian pomieszczeń w porozumieniu z innym pracownikiem.
16. Nauczyciel sprawując opiekę nad wychowankami korzysta z jednej Sali. W szczególnym wypadku nauczyciel z grupą może zostać przekierowany przez dyrektora do Sali zastępczej.
17. Nauczyciel jest zobowiązany do obserwacji dzieci będących pod jego opieką pod kontem zdrowotnym. Jeśli dziecko przejawia niepokojące objawy choroby należy odizolować je w odrębnym pomieszczeniu lub wyznaczonym miejscu z zapewnieniem minimum 2 m odległości od innych osób i niezwłocznie powiadomić rodziców/opiekunów w celu pilnego odebrania dziecka ze Szkoły. O fakcie odizolowania dziecka należy bezzwłocznie powiadomić Dyrektora.
18. Personel pomocniczy skierowany do organizacji przyprawiania i obierania dzieci zobowiązany jest do posiadania maseczek/przyłbic i rękawic.
19. Rodzice przebywający z dzieckiem w „strefie rodzica”, zobowiązani są posiadać zakryty nos i usta.
20. Personel pomocniczy weryfikuje, czy dziecko nie posiada zbędnych przedmiotów i zabawek – zgodnie z wytycznymi. Jeżeli dziecko posiada takie przedmioty, rodzic proszony jest o zabranie przedmiotów do domu.
21. Dziecko przyprawiane/ odbierane jest przez jednego rodzica/opiekuna.

Jak prawidłowo nałożyć i zdjąć maseczkę



1



Przed nałożeniem maski **umyj ręce mydłem i wodą** lub **płynem do dezynfekcji na bazie alkoholu**

2



Zakryj usta i nos maską i upewnij się, że między twarzą a maską **nie ma żadnych przerw**



3



Unikaj dotykania maski podczas jej używania; jeśli to zrobisz, umyj ręce mydłem i wodą lub płynem do dezynfekcji na bazie alkoholu

4



Wymień maskę na nową, gdy tylko będzie wilgotna, nie używaj ponownie masek jednorazowych



5



Aby zdjąć maskę - chwyć ją od tyłu za wiązanie (nie dotykaj przodu maski!)

6



Wyrzuć maseczkę do zamykanego pojemnika; umyj ręce mydłem i wodą lub płynem do dezynfekcji na bazie alkoholu



Nie wrzucaj maseczki do toalety!

Ministerstwo Zdrowia





Jak prawidłowo nałożyć i zdjąć rękawice



Przed nałożeniem na dłonie rękawic **dokładnie umyj ręce wodą z mydłem** przez minimum 20 sekund

ZAKŁADANIE:



1

Wymij rękawicę z opakowania



2

Uchwycić ją w miejscu, w którym powinien znajdować się nadgarstek i płynnym ruchem wsunąć ją na dłoń



3

Nałóż pierwszą rękawicę



4

Drugą rękawicę wymij gołą dłonią



5

Odwin zewnętrzną powierzchnię nakładanej rękawicy zgiętymi palcami dłoni w rękawicy i nałóż na drugą rękę



1

Złap palcami jedną rękawicę na wysokości nadgarstka i ściągnij ją wywracając rękawicę wewnętrzną stroną na wierzch



2

Trzymaj zdjętą rękawicę w ręce w rękawiczce i ruchem ślizgowym włóż palce gołej ręki między rękawicę a nadgarstek. Zdejmij drugą rękawicę zdejmując ją wzdłuż dłoni, a następnie naciągnij na trzymaną w palcach rękawicę



3

Wrzuć zdjęte rękawice do kosza

ZDJEMOWANIE:



Nie wrzucaj rękawiczek do toalety!



Nie dotykaj twarzy w rękawiczkach!

Jak skutecznie myć ręce?



1 Zwilż ręce ciepłą wodą. Nałóż mydło w płynie w zagłębienie dłoni.



2 Namydl obydwie wewnętrzne powierzchnie dłoni.



3 Spleć palce i namydl je.



4 Namydl kciuk jednej dłoni drugą ręką i na przemian.



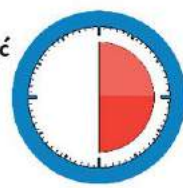
5 Namydl wierzch jednej dłoni wnętrzem drugiej dłoni i na przemian.



6 Namydl obydwa nadgarstki.



7 Splucz starannie dłonie, żeby usunąć mydło. Wyszusz je starannie.



**Całkowity czas:
30 sekund**

Nie zapomnij umyć tych obszarów:



Jak skutecznie dezynfekować ręce?

Użyj środka do dezynfekcji rąk,
który zawiera co najmniej 60% alkoholu.

Czas trwania:
do wyschnięcia
dłoni



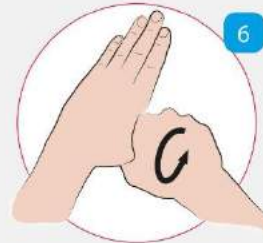
1 Nanieś taką ilość preparatu, aby dłonie były całkowicie zwilżone



5 Pocieraj górną część palców prawej dłoni o wewnętrzną część lewej dłoni i odwrotnie



2 Pocieraj dłoń o dłoń rozprowadzając preparat na całą powierzchnię



6 Ruchem obrotowym pocieraj kciuk lewej dłoni wewnętrzną częścią prawej dłoni i odwrotnie



3 Pocieraj wewnętrzną częścią prawej dłoni o grzbietową część lewej dłoni i odwrotnie



7 Ruchem okrężnym opuszkami palców prawej dłoni pocieraj wewnętrzne zagłębienie lewej dłoni i odwrotnie



4 Spleć palce i pocieraj wewnętrznymi częściami dłoni



8 Po wyschnięciu ręce są zdezynfekowane

Jeśli w ciągu ostatnich 14 dni byłeś w miejscu gdzie występuje

KORONAWIRUS

i zaobserwowałeś u siebie objawy, takie jak:

GORĄCZKA, KASZEL, DUSZNOŚĆ I PROBLEMY Z ODDYCHANIEM, to:

bezwzględnie powiadom **telefonicznie** stację sanitarno-epidemiologiczną

tel.

lub

w przypadku nasilonych objawów zadzwoń pod numer alarmowy 112
lub zgłoś się bezpośrednio do oddziału zakaźnego – najbliższy oddział

tel.

INFOLINIA NFZ W SPRAWIE KORONAWIRUSA - 800 190 590

PAMIĘTAJ !!!

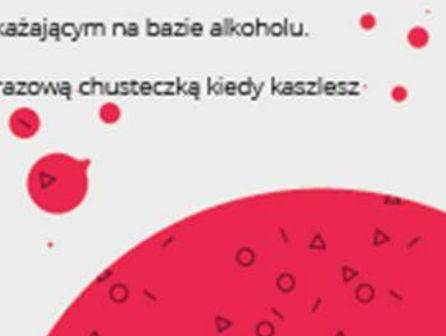
W przypadku kiedy istnieje podejrzenie zakażenia ale nie masz jeszcze objawów pozostań w domu, **unikaj kontaktu z innymi osobami** aby nie doszło do rozprzestrzeniania się wirusa.

Wszelkie wątpliwości dotyczące swojego stanu zdrowia wyjaśniaj **TELEFONICZNIE** lub innymi metodami zdalnej konsultacji.

NIE ZGŁASZAJ SIĘ SAM DO PRZYCHODNI POZ (chyba, że zostaniesz o to poproszony w określonym terminie) ani **nie udawaj się do szpitala** bez wcześniejszego uzgodnienia gdzie masz się zgłosić i czy jest to potrzebne.

Jeden chory pacjent (również Ty) może być źródłem zakażenia wszystkich pozostałych osób w poczekalni!!!

- Myj często ręce wodą z mydłem lub środkiem odkażającym na bazie alkoholu.
- Unikaj dotykania rękami oczu, nosa i ust.
- Zaskłaniaj usta i nos zgiętym ramieniem lub jednorazową chusteczką kiedy kaszlesz lub kichasz.
- Nie zbliżaj się do osób chorych.



.....
Imię i Nazwisko rodzica składającego oświadczenie

**Dyrektor
Zespołu Szkół w Starym Bojanowie
p. Tadeusz Ilmer**

**Oświadczenie
o zamiarze korzystania dziecka z zajęć opiekuńczych w klasach edukacji
wczesnoszkolnej w Zespole Szkół w Starym Bojanowie w okresie
epidemii**

W okresie epidemii pełnienie opieki szkolnej możliwe jest wyłącznie z zastosowaniem reżimu sanitarnego, ustalonego przez Głównego Inspektora Sanitarnego w drodze wytycznych przeciwepidemicznych dla klas edukacji wczesnoszkolnej wydanych 30 kwietnia 2020 r. oraz 15.05.2020 r. na podstawie art. 8 ustawy z dnia 14 marca 1985 r. o Państwowej Inspekcji Sanitarnej (t.j. Dz. U. z 2019 r. poz. 59, z 2020 r. poz. 322, 374, 567) opublikowanych na stronie internetowej gov.pl/web/edukacja

**Oświadczam,
że znam warunki korzystania z opieki szkolnej w okresie epidemii
i wnioskuję o wznowienie jej w klasach edukacji wczesnoszkolnej dla**

.....
Imię i Nazwisko dziecka

Zgodnie z wytycznymi MEN, MZ, GIS z dnia 30 kwietnia 2020 roku oraz z 15 maja 2020 roku, w przypadku większej liczby dzieci zgłoszonych do wznowienia opieki przedszkolnej niż limit dzieci dla jakich placówka może organizować opiekę w okresie epidemii, pierwszeństwo mają rodzice, którzy wykonujemy pracę zawodową realizując zadania związane z zapobieganiem, przeciwdziałaniem i zwalczaniem COVID-19. Jeżeli chcecie Państwo skorzystać z pierwszeństwa jakie Wam przysługuje, proszę o wpisanie informacji, który z rodziców spełnia wyżej wymienione kryterium i wskazanie które kryterium.

*Matka dziecka (prawna opiekunka)	*Ojciec dziecka (prawny opiekun)
w systemie ochrony zdrowia	w systemie ochrony zdrowia
w służbach mundurowych	w służbach mundurowych
w handlu	w handlu
w przedsiębiorstwie produkcyjnym	w przedsiębiorstwie produkcyjnym

**zakreślić właściwe*

Oświadczam, że jesteśmy świadomi ryzyka zakażenia Covid-19 i ograniczeń pobytu dziecka w oddziale szkolnym w okresie epidemii oraz zobowiązujemy się do bezwzględnego przestrzegania zasad funkcjonowania Szkoły w tym okresie. Przyjmuję niżej wymienione zasady korzystania z opieki szkolnej:

1. Nauczyciel ma prawo odmówić przyjęcia opieki nad dzieckiem u którego stwierdzi objawy chorobowe sugerujące chorobę zakaźną.
2. Dziecko mieszka w tym samym lokalu z osobą na kwarantannie lub izolacji w warunkach domowych nie może korzystać z wychowania szkolnego.

3. Nie można upoważniać do przyprowadzania i odbioru dziecka osoby z objawami choroby, przebywającej na kwarantannie lub izolacji w warunkach domowych.
4. Dziecko u którego nauczyciel stwierdził niepokojące objawy chorobowe jest izolowane od innych dzieci do czasu odebrania przez rodziców.
5. W przypadku wystąpienia u dziecka (uczęszczającego do oddziału szkolnego w okresie epidemii)- po godzinach pracy szkoły, niepokojących objawów sugerujących zakażenie koronawirusem należy niezwłocznie powiadomić dyrektora Szkoły.
6. Dziecko nie może przynosić do Szkoły niepotrzebnych przedmiotów, zabawek itp..
7. Przyprowadzania i odbierania dziecka, które ukończyło 6 rok życia w maseczce ochronnej lub osłonie zabezpieczającej usta i nos
8. Rodzice i opiekunowie przyprowadzający/odbierający dzieci do/z Szkoły zobowiązani są do przestrzegania ustalonych przez dyrektora zasad przebywania na terenie posesji w tym w szczególności:
 - 1) zachowania 2 m dystansu w stosunku do innych dzieci i osób przebywających w tym czasie w jego otoczeniu,
 - 2) korzystania z osłony ust i nosa,
 - 3) Rodzice mają obowiązek w jak najkrótszym czasie odebrać z oddziału szkolnego dziecko z objawami chorobowymi po powiadomieniu przez pracownika Szkoły,
 - 4) mając na uwadze bezpieczeństwo dzieci Rodzice i opiekunowie przyprowadzający/odbierający dzieci do/z mają obowiązek bezwzględnie przestrzegać wewnętrznych procedur bezpieczeństwa obowiązujących na terenie placówki.

.....

Data

.....

Podpis rodzica składającego oświadczenie

Jednym z istotnych warunków szybkiego wykrywania objawów Covid-19 jest pomiar temperatury ciała. W tym przypadku wymagana jest zgoda rodziców. Proszę o wyrażenie swojego stanowiska.

Wyrażam zgodę na mierzenie temperatury ciała mojego dziecka w przypadku wystąpienia niepokojących objawów chorobowych.

.....

Data

.....

Podpis rodzica składającego oświadczenie

W przypadku wystąpienia u mojego dziecka niepokojących objawów chorobowych proszę zapewnić szybką komunikację z rodzicami/opiekunami dziecka:

Imię i nazwisko	Nr telefonu	Adres email

.....

Data

.....

Podpis rodzica składającego oświadczenie

.....
Data, miejscowość

.....
Imię i nazwisko

.....
adres

OŚWIADCZENIE

Oświadczam, że moje dziecko:

.....
nazwisko dziecka

jest zdrowe i nie przejawia objawów sugerujących chorobę zakaźną, tj. duszności, kaszlu, kataru, gorączki, biegunki, utraty apetytu, utraty węchu lub smaku i innych niepokojących objawów.

Ponadto oświadczam, że:

- w przypadku wystąpienia objawów sugerujących chorobę zakaźną, dziecko nie będzie przyprawiane do placówki,
- nikt z domowników nie przebywa na kwarantannie lub w izolacji w warunkach domowych z powodu Covid-19,
- w przypadku wystąpienia konieczności przebywania któregokolwiek z domowników na kwarantannie lub w izolacji w warunkach domowych z powodu Covid-19, dziecko nie będzie przyprawiane do placówki,
- dziecko będzie przyprawiane i dobierane przez osoby zdrowe,
- nie ma możliwości pogodzenia pracy z opieką nad dzieckiem w domu,
- dziecko jest/nie jest* uprawnione do korzystania w pierwszej kolejności z możliwości uczęszczania do przedszkola, przewidzianego dla dzieci pracowników systemu ochrony zdrowia, służb mundurowych, pracowników handlu i przedsiębiorstw produkcyjnych, realizujących zadania związane z zapobieganiem, przeciwdziałaniem i zwalczaniem COVID-19.

.....
Podpis rodzica/opiekuna prawnego

INFORMACJA O PRZETWARZANIU DANYCH OSOBOWYCH

Zgodnie z art. 13 ust. 1 i 2 ogólnego rozporządzenia o ochronie danych osobowych z dnia 27 kwietnia 2016 r. (RODO) informuję, że:

- administratorem podanych przez Panią/Pana danych jest Dyrektor Szkoły Podstawowej nr 1., tel.655120490., e-mail:szkolanr1@koscian.eu,
- dane przetwarzane będą w celu zapewnienia dziecku podczas pobytu w placówce w czasie epidemii Koronawirusa odpowiedniej opieki,
- przetwarzanie danych odbywać się będzie na podstawie:
 - art. 6 ust. 1 lit. c) RODO – przetwarzanie niezbędne do wypełnienia obowiązku prawnego ciążącego na administratorze w relacji z art. 30b ustawy z dnia 14 grudnia 2016 r. Prawo oświatowe, w zakresie danych identyfikacyjnych,
 - art. 9 ust. 2 lit i) RODO – przetwarzanie niezbędne ze względów związanych z interesem publicznym w dziedzinie zdrowia publicznego, takich jak ochrona przed poważnymi transgranicznymi zagrożeniami zdrowotnym, w relacji z art. 8a ust.5 pkt 2) ustawy z dnia 14 marca 1985 r. o Państwowej Inspekcji Sanitarnej oraz Wytocznych przeciwepidemicznych Głównego Inspektora Sanitarnego dla przedszkoli, oddziałów przedszkolnych w szkole podstawowej i innych form wychowania przedszkolnego oraz instytucji opieki nad dziećmi w wieku do lat 3, w zakresie danych dotyczących zdrowia,
- podanie danych jest obowiązkiem ustawowym w zakresie wskazanych ustaw, a konsekwencją ich niepodania danych jest brak możliwości pobytu dziecka w placówce,
- dane nie będą przekazywane żadnym odbiorcom,
- dane przechowywane będą przez okres 2 lat, następujących po roku, w którym ustanie epidemia Koronawirusa,
- w oparciu o przetwarzane dane nie będzie miało miejsca zautomatyzowane podejmowanie decyzji ani profilowanie,
- przysługuje prawo do żądania dostępu do danych oraz do ich sprostowania, ograniczenia przetwarzania, usunięcia, a także prawo do wniesienia skargi do Prezesa Urzędu Ochrony Danych Osobowych, gdyby przetwarzanie danych naruszało wymienione prawa lub naruszało RODO,
- we wszystkich sprawach dot. przetwarzania danych osobowych oraz realizacji przysługujących praw związanych z przetwarzaniem danych osobowych można kontaktować się z wyznaczonym inspektorem ochrony danych przez e-mail: szymon.slusarek@koscian.eu

Załącznik nr 11

.....
Data, miejscowość

.....
Imię i nazwisko

.....
adres

OŚWIADCZENIE

Oświadczam, że jestem zdrowa/y i nie przejawiam objawów sugerujących chorobę zakaźną, tj. duszności, kaszlu, kataru, gorączki, biegunki, utraty apetytu, utraty węchu lub smaku i innych niepokojących objawów.

Ponadto oświadczam, że:

- nikt z domowników nie przebywa na kwarantannie lub w izolacji w warunkach domowych z powodu Covid-19,
- w przypadku wystąpienia konieczności przebywania któregokolwiek z domowników na kwarantannie lub w izolacji w warunkach domowych z powodu Covid-19, niezwłocznie powiadomię pracodawcę.

.....
Podpis pracownika

INFORMACJA O PRZETWARZANIU DANYCH OSOBOWYCH

Zgodnie z art. 13 ust. 1 i 2 ogólnego rozporządzenia o ochronie danych osobowych z dnia 27 kwietnia 2016 r. (RODO) informuję, że:

- administratorem podanych przez Panią/Pana danych jest Dyrektor Szkoły Podstawowej nr 1., tel.655120490., e-mail:szkolanr1@koscian.eu,
- dane przetwarzane będą w celu świadczenia pracy w czasie epidemii Koronawirusa,
- przetwarzanie danych odbywać się będzie na podstawie:
 - art. 6 ust. 1 lit. c) RODO – przetwarzanie niezbędne do wypełnienia obowiązku prawnego ciążącego na administratorze w relacji z art. 30b ustawy z dnia 14 grudnia 2016 r. Prawo oświatowe, w zakresie danych identyfikacyjnych,
 - art. 9 ust. 2 lit i) RODO – przetwarzanie niezbędne ze względów związanych z interesem publicznym w dziedzinie zdrowia publicznego, takich jak ochrona przed poważnymi transgranicznymi zagrożeniami zdrowotnym, w relacji z art. 8a ust.5 pkt 2) ustawy z dnia 14 marca 1985 r. o Państwowej Inspekcji Sanitarnej oraz Wytycznych przeciwepidemicznych Głównego Inspektora Sanitarnego dla przedszkoli, oddziałów przedszkolnych w szkole podstawowej i innych form wychowania przedszkolnego oraz instytucji opieki nad dziećmi w wieku do lat 3, w zakresie danych dotyczących zdrowia,
- podanie danych jest obowiązkiem ustawowym w zakresie wskazanych ustaw, a konsekwencją ich niepodania jest brak możliwości świadczenia pracy,
- dane nie będą przekazywane żadnym odbiorcom,
- dane przechowywane będą przez okres 10 lat,
- w oparciu o przetwarzane dane nie będzie miało miejsca zautomatyzowane podejmowanie decyzji ani profilowanie,
- przysługuje prawo do żądania dostępu do danych oraz do ich sprostowania, ograniczenia przetwarzania, usunięcia, a także prawo do wniesienia skargi do Prezesa Urzędu Ochrony Danych Osobowych, gdyby przetwarzanie danych naruszało wymienione prawa lub naruszało RODO,
- we wszystkich sprawach dot. przetwarzania danych osobowych oraz realizacji przysługujących praw związanych z przetwarzaniem danych osobowych można kontaktować się z wyznaczonym inspektorem ochrony danych przez e-mail: szymon.slusarek@koscian.eu

Załącznik nr 12

.....
Data, miejscowość

.....
Imię i nazwisko

.....
adres

ZGODA

Wyrażam zgody na pomiar temperatury ciała mojego dziecka:

.....
nazwisko dziecka

jeśli zaistnieje taka konieczność, w przypadku wystąpienia niepokojących objawów chorobowych.

.....
Podpis rodzica/opiekuna prawnego

INFORMACJA O PRZETWARZANIU DANYCH OSOBOWYCH

Zgodnie z art. 13 ust. 1 i 2 ogólnego rozporządzenia o ochronie danych osobowych z dnia 27 kwietnia 2016 r. (RODO) informuję, że:

- administratorem podanych przez Panią/Pana danych jest Dyrektor Szkoły Podstawowej nr 1., tel.655120490., e-mail:szkolanr1@koscian.eu,
- dane przetwarzane będą w celu zapewnienia dziecku podczas pobytu w placówce w czasie epidemii Koronawirusa odpowiedniej opieki,
- przetwarzanie danych odbywać się będzie na podstawie art. 9 ust. 2 lit. a) RODO tj. na podstawie zgody,
- wyrażanie zgody jest dobrowolne i nie ma konsekwencji jej niewyrażenia,
- dane nie będą przekazywane żadnym odbiorcom,
- dane przechowywane będą przez okres 2 lat, następujących po roku, w którym ustanie epidemia Koronawirusa,
- w oparciu o przetwarzane dane nie będzie miało miejsca zautomatyzowane podejmowanie decyzji ani profilowanie,
- przysługuje prawo do cofnięcia zgody w dowolnym momencie, jednak bez uszczerbku dla przetwarzania, którego dokonano przed cofnięciem zgody, prawo do żądania dostępu do danych oraz do ich sprostowania, ograniczenia przetwarzania, usunięcia, a także prawo do wniesienia skargi do Prezesa Urzędu Ochrony Danych Osobowych, gdyby przetwarzanie danych naruszało wymienione prawa lub naruszało RODO,
- we wszystkich sprawach dot. przetwarzania danych osobowych oraz realizacji przysługujących praw związanych z przetwarzaniem danych osobowych można kontaktować się z wyznaczonym inspektorem ochrony danych przez e-mail: szymon.slusarek@koscian.eu

.....
Imię i nazwisko dziecka

.....
miejscowość, data

.....
Nazwa grupy

OŚWIADCZENIE

Ja, niżej podpisany/a oświadczam, że:

- 1) jestem świadom/świadoma pełnej odpowiedzialności za dobrowolne posłanie dziecka do przedszkola w aktualnej sytuacji epidemiologicznej;
- 2) zdaję sobie sprawę, że mimo wprowadzonych w przedszkolu obostrzeń sanitarnych i wdrożonych wszelkich środków ochronnych, na terenie przedszkola może dojść do zakażenia Covid-19;
- 3) w sytuacji zarażenia mojego dziecka na terenie przedszkola nie będę wnosił/a skarg, zażaleń, pretensji do organu prowadzącego ani do dyrektora przedszkola, będąc całkowicie świadom/a zagrożenia epidemiologicznego płynącego z obecnej sytuacji w kraju.

Ponadto oświadczam, że :

- 1) przyprowadzane przeze mnie dziecko jest w pełni zdrowe, bez objawów chorobowych sugerujących chorobę zakaźną (katar, kaszel, gorączka);
- 2) dziecko jest przyprowadzane/odbierane przez osoby zdrowe;
- 3) ani ja, ani nikt inny z mojej rodziny nie przebywa w obecnej chwili na kwarantannie, ani nie zarządzono w stosunku do nich żadnych środków zapobiegawczych związanych z Covid-19;
- 4) dziecko nie jest uczulone na wszelkie środki dezynfekujące;
- 5) zapoznałem/am się i będę przestrzegał/a obowiązującego w przedszkolu regulaminu związanego z reżimem sanitarnym;
- 6) wyrażam zgodę na codzienny pomiar temperatury u mojego dziecka.

Zobowiązuję się do niezwłocznego powiadomienia dyrektora przedszkola, gdy ktoś z mojej rodziny zostanie objęty kwarantanną lub zachoruje na Covid-19.

.....
podpis matki/prawnej opiekunki

.....
podpis ojca/prawnego opiekuna

KLAUZULA INFORMACYJNA
dotycząca przetwarzania danych osobowych

W związku z realizacją wymogów art. 13 ust. 1 i 2 Rozporządzenia Parlamentu Europejskiego i Rady (UE) 2016/679 z dnia 27 kwietnia 2016 r. w sprawie ochrony osób fizycznych w związku z przetwarzaniem danych osobowych i w sprawie swobodnego przepływu takich danych oraz uchylenia dyrektywy 95/46/WE (ogólne rozporządzenie o ochronie danych „RODO”), przekazujemy następujące informacje:

1. Administratorem Pani/Pana danych osobowych jest: Przedszkole w Starym Bojanowie, telefon 655 185240.
2. Administrator wyznaczył Inspektora Ochrony Danych, z którym można kontaktować się we wszystkich sprawach związanych z przetwarzaniem danych osobowych: tel. 655185143,
e-mail: sekretariat@szkola-starebojanowo.pl
3. Państwa dane osobowe przetwarzane będą w związku z art. 17 ustawy z dnia 2 marca 2020 r. o szczególnych rozwiązaniach związanych z zapobieganiem, przeciwdziałaniem i zwalczaniem COVID-19, innych chorób zakaźnych oraz wywołanych nimi sytuacji kryzysowych (Dz.U. z 2020 r. poz. 374) – tzw. specustawy oraz _____ na _____ podstawie art. 6 ust. 1 lit a) rozporządzenia RODO.
4. Odbiorcy Pani/Pana danych mogą być podmioty uprawnione do ich przetwarzania na podstawie przepisów prawa.
5. Dane osobowe będą przetwarzane przez okres niezbędny do realizacji ww. celu z uwzględnieniem okresów przechowywania określonych w przepisach odrębnych, w tym przepisów archiwalnych.
6. W związku z przetwarzaniem danych osobowych przysługuje Pani/Panu prawo do dostępu do swoich danych osobowych; otrzymania ich kopii; sprostowania, usunięcia danych; ograniczenia przetwarzania; do cofnięcia zgody, a także prawo wniesienia skargi do organu nadzorczego jakim jest Prezes Urzędu Ochrony Danych Osobowych z siedzibą w Warszawie, przy ul. Sawki 2, 00-193 Warszawa.
7. W sytuacji, gdy przetwarzanie danych osobowych odbywa się na podstawie zgody osoby, której dane dotyczą, podanie przez Panią/Pana danych osobowych Administratorowi ma charakter dobrowolny, jednak ich niepodanie jest równoznaczne z brakiem możliwości przyjęcia dziecka do przedszkola w okresie ogłoszonej pandemii COVID-19.