

Procedura organizacji pracy w Zespole Szkół w Starym Bojanowie w związku z zapobieganiem, przeciwdziałaniem i zwalczaniem COVID-19

Wstęp

Koronawirus jest wirusem osłoniętym cienką warstwą tłuszczową dlatego jest wrażliwy na wszystkie detergenty, w tym mydło, preparaty do dezynfekcji oraz promienie UV. Oznacza to, że łatwo go inaktywować prostymi środkami czystości.

Wirus przenosi się:

- bezpośrednio, drogą kropelkową – zawierające wirusa drobne kropelki powstające w trakcie kaszlu, kichania, mówienia mogą być bezpośrednią przyczyną zakażenia. Odległość 1-1,5 m od osoby, z którą prowadzimy rozmowę, traktowana jest jako bezpieczna pod warunkiem, że osoba ta nie kaszle i nie kicha w naszym kierunku (strumień wydzieliny oddechowej pod ciśnieniem),
- pośrednio, poprzez skażone wydzieliną oddechową (podczas kichania czy kaszlu) przedmioty i powierzchnie. Wirus nie ma zdolności przetrwania poza organizmem człowieka, ulega dezaktywacji po kilku-, kilkunastu godzinach.

Nie istnieje szczepionka ani skuteczne leczenie przeciwko koronawirusowi. Dlatego należy pamiętać o przestrzeganiu podstawowych zasad zapobiegawczych, które istotnie wpłyną na ograniczenie ryzyka zakażenia.

Rozdział 1

Organizacja pracy

1. Organizacja pracy w oddziałach przedszkolnych:

Budynek szkoły przy ul. Główniej 62 i Szkolnej 6 został podzielony na cztery strefy i dla każdej z nich ustalono odrębny reżim sanitarny:

1) Strefa rodzica:

- obejmuje wyznaczoną część boiska (rozpoczyna się od bramy wejściowej przy ulicy Główniej i kończy przy najbliższym wejściu do budynku);
- w strefie może przebywać dziecko wyłącznie pod opieką 1 opiekuna/ rodzica (wyjątek dotyczy rodzeństwa);
- poszczególni rodzice/opiekunowie czekają z dzieckiem na wejście do budynku, zachowując odstęp 2 metrów, mając zakryty nos i usta;
- strefa kończy się przy drzwiach wejściowych, gdzie dziecko odbierane jest przez pracownika szkoły (po wcześniejszym dokonaniu pomiaru temperatury ciała, zgodnie z przyjętymi zasadami);
- rodzic/opiekun zdejmuje przy wejściu dziecku maseczkę (zabiera ze sobą) i dziecko wchodzi do strefy opieki.

2) Strefa opieki:

- obejmuje wyznaczony obszar na parterze budynku (wejście od drzwi wejściowych, korytarza/szatnię, sale dydaktyczne, sanitariaty dla dzieci oraz pracowników pełniących opiekę i pomieszczenie socjalne;
- klatkę schodową prowadzą na I piętro do jadalni;
- w strefie dostępny jest aparat telefoniczny, poprzez który pracownicy mogą kontaktować się z pozostałymi pracownikami przedszkola;
- do strefy prowadzi wejście, z którego korzystają wyłącznie dzieci przebywający na opiece oraz nauczyciele sprawujący opiekę i pracownicy;
- w strefie opieki przebywają jednocześnie: nauczycielki przedszkola i woźne oddziałowe, kucharka i intendentka.

3) Strefa żywienia:

- do strefy żywienia wlicza się kuchnię i magazyn (poziom -1);
- ze strefy korzystają: pracownicy kuchni oraz dostawcy (wyłącznie do drzwi wejściowych);
- w strefie żywienia przebywają jednocześnie: kucharka i intendentka.

2. Organizacja pracy w szkole podstawowej:

Budynek i teren szkoły – budynek przy ul. Głównej 32 został podzielony na dwie strefy i dla każdej z nich ustalono odrębny reżim sanitarny:

1) Strefa rodzica:

- obejmuje dojście do budynku i część korytarza, kończy przy drugich drzwiach wejścia do budynku - domofon);
- w strefie może przebywać uczeń wyłącznie pod opieką 1 opiekuna/rodzica (wyjątek dotyczy rodzeństwa);
- poszczególni rodzice/opiekunowie czekają z dzieckiem na wejście do szkoły, zachowując odstęp 2 metrów, mając osłonięty nos i usta;
- strefa kończy się przy drzwiach wejściowych.

2) Strefa opieki:

- obejmuje wyznaczony obszar na parterze szkoły (wejście od drzwi wejściowych, klatkę schodową na I piętro, część korytarza I piętra i toaletę);
- do strefy prowadzi wejście, z którego korzystają wyłącznie dzieci przebywający na zajęciach z klas edukacji wczesnoszkolnej oraz nauczyciele sprawujący opiekę i pracownicy;
- w strefie opieki przebywają jednocześnie: nauczycielki edukacji wczesnoszkolnej i nauczyciele świetlicy i pracownik obsługi;
- dziecko zakłada maseczkę podczas przerw międzylekcyjnych oraz wyjść z sal, np. do toalety.

3. Organizacja pracy- zalecenia ogólne:

- 1) Pracownicy mają wskazane stanowisko pracy i strefę w jakiej mają prawo przebywać.
- 2) Przed wznowieniem opieki przedszkolnej/szkolnej pracownicy przejdą szkolenia instruktażowe w zakresie przestrzegania reżimu sanitarnego na zajmowanym stanowisku pracy, przyjętymi procedurami, wytycznymi GIS.
- 3) W każdej strefie dostępny jest telefon wewnętrzny do komunikowania się z pracownikami innej strefy (w strefie rodzica dzwonek przed drzwiami wejściowymi lub wideotelefon).
- 4) Nadzór nad zaopatrzeniem pracowników przedszkola/szkoły w środki ochrony i środki dezynfekujące pełnią wyznaczenie pracownicy: p. K. Samoląg i p. P. Kozłowski.
- 5) Każdy rodzic/opiekun zgodnie z wytycznymi GIS jest zobowiązany przyprawdzania do przedszkola/szkoły dziecka/ucznia zdrowego, bez objawów chorobowych. Szkoła dysponuje termometrem bezdotykowym, którym wyznaczony pracownik dokonuje pomiary temperatury ciała.
- 6) Ustala się godziny wejścia do przedszkola/szkoły - przedszkole od 6.30 do 15.30 (zgodnie z deklaracją rodziców), szkoła 6.45 do 15.50 (praca świetlicy zgodnie z potrzebami rodziców).
- 7) Dziecko do przedszkola/szkoły przyprowadza jeden rodzic/opiekun, który jest zobowiązany stosować się do wytycznych GIS.
- 8) Przy wejściu udostępnia się płyn do dezynfekcji i instrukcję prawidłowej dezynfekcji rąk, rękawice ochronne - instrukcja GIS.
- 9) Każda osoba wchodząca do budynku szkoły (pracownik szkoły) jest zobowiązana do przeprowadzenia dezynfekcji rąk zgodnie z instrukcją GIS. Ponadto osoba wchodząca zobowiązana jest nosić maseczkę/ przyłbicę osłaniającą nos i usta.
- 10) Pracownicy dyżurujący przy wejściu do szkoły w określonych godzinach zostają zaopatrzeni w środki ochrony osobistej, w tym rękawiczki, maseczki ochronne,/przyłbice.
- 11) W toaletach umieszcza się instrukcję GIS mycia i dezynfekcji rąk.
- 12) W czasie dnia pracy dokonuje się kontroli stanu środków czystości w toaletach i sprawdza się ilość płynu dezynfekującego w dozownikach.
- 13) Plac zabaw podlega po każdym użyciu całkowitej dezynfekcji..
- 14) Po zajęciach na boisku konserwator dezynfekuje używane urządzenia i sprzęt sportowy.
- 15) Szkoła zapewnia sprzęt i środki do dezynfekcji.
- 16) Pracownicy, zgodnie z przydziałem obowiązków raportują stan prac porządkowych i dezynfekujących.
- 17) W przypadku trudności z wykonaniem dezynfekcji pracownik jest zobowiązany bezzwłocznie poinformować Dyrektora.
- 18) Szkoła przygotowało procedurę postępowania na wypadek podejrzenia zakażenia. Każdy pracownik jest zobowiązany zapoznać się z procedurą i ją stosować.
- 19) Każdy pracownik jest zobowiązany stosować się do wytycznych GIS w celu samokontroli temperatury ciała. W przypadku, kiedy podczas samokontroli temperatury ciała pracownik będzie miał wyższą temperaturę niż 37 st. C nie może podjąć pracy i zawiadamia o tym fakcie Dyrektora.

- 20) Pracownik, który wykazuje objawy chorobowe (kaszel, duszności, problemy z oddychaniem, podwyższoną temperaturę, zmęczenie) nie może podjąć pracy i bezzwłocznie poinformuje Dyrektora.
- 21) Placówka w holu przy wejściu zamieszcza numery telefonów do: organu prowadzącego, kuratora oświaty, infolinię Narodowego Funduszu Zdrowia dotyczącej postępowania w sytuacji podejrzenia zakażenia koronawirusem: 800 190 590 lub do Stacji sanitarno-epidemiologicznej tel. tel. 65-512-22-33 (**607 522 901**) lub powiadomienie 999 albo 112 (plakat MZ).
- 22) Szkoła ustala ścieżki szybkiej komunikacji z rodzicami, które będą wykorzystane w przypadku pojawienia się u dzieci objawów choroby (kaszlu, duszności, problemów z oddychaniem, podwyższonej temperatury, zmęczenia). Kontakt telefoniczny z rodzicem lub każdą kolejną osobą podaną w oświadczeniu.
- 23) Wyznacza się na pomieszczenie do izolacji - salę nr 6 (wyposażone m.in. w środki ochrony osobistej i płyn dezynfekujący), w którym będzie przebywała odizolowana osoba w przypadku stwierdzenia objawów chorobowych, pod opieką opiekuna grupy ubranego w środki ochronne.
- 24) W przypadku zarejestrowania zakażenia w szkole, powiadamia się osoby, które mogły mieć kontakt z osobą zakażoną, aby zastosowały się do zaleceń GIS odnoszących się do osób, które miały kontakt z zakażonym.

Rozdział 2

Personel sprzątający i pomocniczy w szkole (zwany dalej personelem)

1. Przed przystąpieniem do pracy personel zostaje zapoznany z obowiązującą organizacją pracy w czasie ograniczenia funkcjonowania Szkoły w związku z zapobieganiem, przeciwdziałaniem i zwalczaniem COVID-19.
2. Personel zostaje zapoznany z wytycznymi Głównego Inspektora Sanitarnego dla przedszkoli, oddziałów przedszkolnych w szkole podstawowej i innych form wychowania przedszkolnego oraz szkół podstawowych.
3. Personelowi w Szkole zaleca się zachować dodatkowe środki ostrożności:
 - a) założenie rękawiczek jednorazowych i jednorazowej maseczki na nos i usta /przyłbice;
 - b) mycie i dezynfekcje rąk po zakończeniu czynności i zdjęciu rękawiczek i maseczki;
 - c) usunięcie maseczki i rękawiczek bezpośrednio do worka z odpadami/ zdezynfekowanie przyłbic. Maseczki i rękawiczki usuwać zgodnie z instrukcją, która stanowi załącznik nr 1 i 2 do procedury;
 - d) unikania dotykania oczu, nosa i ust podczas prac. Dotknięcie oczu, nosa lub ust zanieczyszczonymi rękami, może spowodować przeniesienie wirusa z powierzchni na siebie;
 - e) po zakończonej pracy należy umyć ręce i dokonać dezynfekcji zgodnie z instrukcją, która stanowi załącznik nr 3 do procedury.
4. Dyrektor wyznacza pomieszczenia i sale, które będą sprzątane przez pracownika. Pracownik bez zgody Dyrektora nie dokonuje zmian przydziału pomieszczeń sprzątanym.

5. Przed przystąpieniem do dezynfekcji przy użyciu środka dezynfekującego należy zapoznać się z zaleceniami producenta znajdujących się na opakowaniu środka do dezynfekcji i ściśle ich przestrzegać.
6. Po dezynfekcji pomieszczenie wywietrzyć, a czas wietrzenia nie może być krótszy niż określony przez producenta środka dezynfekującego, znajdujące się na opakowaniu środka do dezynfekcji.
7. Pracownik dezynfekuje:
 - a) ciągi komunikacyjne;
 - b) toalety;
 - c) dozowniki;
 - d) powierzchnie dotykowe, takie jak:
 - poręcze,
 - klamki,
 - włączniki,
 - klawiatury,
 - powierzchnie płaskie, w tym blaty w salach, szafki, biurka, krzesła,
 - pomoce dydaktyczne wykorzystywanych do zajęć opiekuńczych,
 - zabawki.
8. Personel sprzątający, z wyjątkiem woźnych oddziałowych, nie może się kontaktować z dziećmi oraz personelem opiekującym się wychowankami.
9. Personel powinien zachować dystans społeczny między sobą, w każdej przestrzeni wynoszący min. 1,5 m.
10. Dyrektor zobowiązuje personel do potwierdzenia wykonania czynności przez złożenie podpisu na raporcie, który stanowi załącznik nr 5.
11. Personel przebywa wyłącznie w wyznaczonej strefie.

Rozdział 3

Personel obsługi żywienia zbiorowego w Przedszkolu/szkole

1. Personel obsługi żywienia zbiorowego jest zobowiązany stosować dotychczasowe wymagania określone przepisami prawa odnoszącymi się do funkcjonowania żywienia zbiorowego oraz stosować szczególne środki ostrożności dotyczące zabezpieczenia epidemiologicznego.
2. Personel zostaje zapoznany z wytycznymi Głównego Inspektora Sanitarnego dla przedszkoli, oddziałów przedszkolnych w szkole podstawowej i innych form wychowania przedszkolnego oraz szkół podstawowych.
3. Zobowiązują pracownika (intendenta) do bieżącego śledzenia informacji i wytycznych przekazywanych przez GIS i MEN dotyczących pracy przedszkola w zawiązku z zapobieganiem, przeciwdziałaniem i zwalczaniem COVID-19. Informacje te bezzwłocznie należy przekazać Dyrektorowi.
4. W celu zminimalizowania ryzyka zakażenia istotne jest przestrzeganie zasad higieny oraz bezpieczeństwa produkcji, kupna, dostarczania oraz przygotowywania żywności. Dokładna obróbka termiczna niszczy wirusa, ponieważ koronawirus ulega zniszczeniu, gdy zastosuje się odpowiednią kombinację czasu i temperatury np. 60 st. C przez 30 min. Tak więc w przypadku mięsa, produktów surowych, typowa obróbka cieplna eliminuje zanieczyszczenie mikrobiologiczne, w tym również COVID-19. Sposobem na pozbycie się wirusa jest dezynfekcja.

5. Wymagane jest bezwzględne przestrzeganie procedur HACCP. Personel obsługi żywienia zbiorowego jest zobowiązany przed przystąpieniem do pracy z ponownym zapoznaniem się z obowiązującą w Szkole procedurą HACCP.
6. Zachować wzmożone zasady higieny – właściwe mycie rąk, dezynfekcja.
7. Personel obsługi żywienia zbiorowego zobowiązany jest do korzystania ze środków ochrony indywidualnej, w które został wyposażony przez pracodawcę.
8. Należy wyrzucać opakowania zewnętrzne przed umieszczeniem produktu na półce, ale zachowywać istotne informacje np. datę przydatności do spożycia, a przed rozpoczęciem przygotowywania lub gotowania żywności, jak również po jej przygotowaniu należy umyć ręce ciepłą wodą i mydłem, a następnie zdezynfekować.
9. Posiłki, takie jak np. zupy, należy doprowadzić do wrzenia tak, aby zyskać pewność, że osiągnęła ona temperaturę 70 st. C. Inne dania należy odgrzewać do temperatury powyżej 70 st. C.
10. Personel jest zobowiązany dodatkowo do częstego mycia rąk i dezynfekcji, w szczególności:
 - a) przed rozpoczęciem pracy;
 - b) przed kontaktem z żywnością, która jest przeznaczona do bezpośredniego spożycia, ugotowana, upieczona, usmażona;
 - c) po obróbce lub kontakcie z żywnością surową, nieprzetworzoną;
 - d) po zajmowaniu się odpadami/śmieciami;
 - e) po zakończeniu procedur czyszczenia/dezynfekcji;
 - f) po skorzystaniu z toalety;
 - g) po kaszlu, kichaniu, wydmuchaniu nosa;
 - h) po jedzeniu, picciu;
 - i) po kontakcie z pieniędzmi.
11. Personelowi obsługi żywienia zbiorowego w Szkole zaleca się zachować dodatkowe środki ostrożności:
 - a) założenie rękawiczek jednorazowych i jednorazowej maseczki na nos i usta /przyłbice,
 - b) umycie i dezynfekcje rąk po zakończeniu czynności i zdjęciu rękawiczek i maseczki/ dezynfekcja przyłbicy,
 - c) usunięcie maseczki i rękawiczek bezpośrednio do worka z odpadami. Maseczki i rękawiczki usuwać zgodnie z instrukcją, która stanowi załącznik nr 1 i 2 do procedury,
 - d) unikanie dotykania oczu, nosa i ust podczas prac. Dotknięcie oczu, nosa lub ust zanieczyszczonymi rękami, może spowodować przeniesienie wirusa z powierzchni na siebie.
12. Po zakończonej pracy należy umyć ręce i dokonać dezynfekcji zgodnie z instrukcją, która stanowi załącznik nr 3 do procedury.
13. Wielorazowe naczynia i sztucce należy myć w zmywarce z dodatkiem detergentu w temperaturze minimum 60 st. C lub je wyparzyć.
14. Posiłki przygotowane dla dzieci są transportowane poprzez strefę administracyjną do strefy opieki, a następnie są odbierane przez woźną oddziałową i rozkładane w sali nr 4 . Personel obsługi żywienia zbiorowego nie wchodzi do strefy administracyjnej.
15. W przypadku kontaktu z dostawcami zachować dystans społeczny wynoszący min. 1,5 m. Podczas kontaktu z dostawcą zewnętrznym pracownik obowiązkowo posiada rękawiczki i maseczkę/ przyłbicę. Z dostawcą kontaktuje się określony pracownik personelu obsługi żywienia.
16. Należy ograniczyć płatności gotówkowe z dostawcami, a w przypadku konieczności dokonania tej płatności pracownik jest zobowiązany posiadać rękawice i maseczkę.

17. Lodówki i blaty kuchenne powinny być czyszczone regularnie, choć częściej niż zwykle z użyciem detergentów.
18. Przed przystąpieniem do dezynfekcji przy użyciu środka dezynfekującego należy zapoznać się z zaleceniami producenta znajdujących się na opakowaniu środka do dezynfekcji i ich ściśle przestrzegać.
19. Po dezynfekcji pomieszczenie wywietrzyć, a czas wietrzenia nie może być krótszy niż określony przez producenta środka dezynfekującego, znajdujących się na opakowaniu środka do dezynfekcji.
20. Personel obsługi żywienia zbiorowego dezynfekuje:
 - a) ciągi komunikacyjne;
 - b) toalety;
 - c) dozowniki;
 - d) oraz
 - poręcze,
 - klamki,
 - włączniki,
 - powierzchnie płaskie, w tym blaty w salach, szafki, krzesła, drzwi.
21. Personel obsługi żywienia powinien zachować dystans społeczny między sobą, w każdej przestrzeni Przedszkola, wynoszący min. 1,5 m.
22. Zobowiązuję personel żywienia do potwierdzenia wykonania czynności podpisem na raporcie, który stanowi załącznik nr 6, a następnie przekazuje się wypełniony formularz intendentowi.
23. Zobowiązuje się intendenta do dokonywania weryfikacji i gromadzenia dokumentacji z prac dezynfekcyjnych.

Rozdział 4

Nauczyciele i personel pomocniczy sprawujący opiekę nad wychowankami/ uczniami

1. Nauczyciele i personel pomocniczy zostaje zapoznany z wytycznymi Głównego Inspektora Sanitarnego dla przedszkoli, oddziałów przedszkolnych w szkole podstawowej i innych form wychowania przedszkolnego oraz instrukcji MEN, MZ, GIS.
2. Nauczyciele zostają zobowiązani do przeprowadzenia z dziećmi/uczniami zajęć, podczas których będą omówione zasady bezpieczeństwa obecnie obowiązujące w przedszkolu i szkole i dlaczego zostały wprowadzone.
3. Nauczyciel przygotowuje salę do zajęć poprzez usunięcie z sali przedmiotów i sprzętów, których nie można skutecznie dezynfekować, np. pluszowe zabawki.
4. Nauczyciel przed rozpoczęciem zajęć weryfikuje, czy pomieszczenie było dezynfekowane, co zostało potwierdzone przez personel sprzątający w załączniku nr 5 i potwierdza, to w załączniku nr 7.
5. Nauczyciel weryfikuje, czy dziecko nie zabrało do sali, w której sprawowana jest opieka przedmiotów lub zabawek, które nie są własnością szkoły.
6. Nauczyciel zwraca uwagę, aby dzieci często i regularnie myły ręce, szczególnie przed jedzeniem, po skorzystaniu z toalety i po powrocie z zajęć na świeżym powietrzu.
7. Nauczyciel organizuje pokazy właściwego mycia rąk.
8. W sali, w której odbywają się zajęcia nauczyciel umieszcza instrukcje:

- a) mycia rąk- <https://gis.gov.pl/zdrowie/zasady-prawidlowego-mycia-rak/>
 - b) prawidłowego zdejmowania maseczki <https://gis.gov.pl/aktualnosci/jak-prawidlowo-nalozyc-i-zdiac-maseczke/>
 - c) prawidłowego zdejmowania rękawiczek <https://gis.gov.pl/aktualnosci/koronawirus-jak-prawidlowo-nalozyc-i-zdiac-rekawice/>
9. Nauczyciel organizuje zabawy, które nie generują większych skupisk dzieci w jednym miejscu.
 10. Nauczyciele nie mogą organizować wyjść poza teren przedszkola i szkoły, np. spaceru do parku.
 11. Nauczyciel może organizować wyjścia na boisku szkolne według opracowanego harmonogramu wyjść.
 12. Nauczyciel dokonuje termometrem bezdotykowym pomiaru temperatury ciała dziecka w przypadku pojawienia się objawów chorobowych. Wyniki prawidłowych temperatur (poniżej 37 st. C) nie podlegają odnotowaniu.
 13. Nauczyciel, który w czasie zajęć wykorzystuje przybory sportowe, np. piłki, skakanki, obręcze przekazuje je do systematycznej dezynfekcji.
 14. Nauczyciel wietrzy salę, w której organizuje zajęcia, co najmniej raz na godzinę i prowadzi gimnastykę śródlekcyjną przy otwartych oknach. Nauczyciel jest zobowiązany do potwierdzenia wykonania czynności składając podpis na raporcie, który stanowi załącznik nr 7
 15. Dyrektor wyznacza nauczycielowi pomieszczenia i sale, w których będą przez niego prowadzone zajęcia. Nauczyciel bez zgody Dyrektora nie dokonuje zmian pomieszczeń w porozumieniu z innym pracownikiem.
 16. Nauczyciel sprawując opiekę nad dziećmi/uczniami korzysta z jednej sali. W szczególnym wypadku nauczyciel z grupą może zostać przekierowany przez dyrektora do sali zastępczej.
 17. Nauczyciel jest zobowiązany do obserwacji dzieci/uczniów będących pod jego opieką pod kontem zdrowotnym. Jeśli dziecko przejawia niepokojące objawy choroby, należy odizolować je w odrębnym pomieszczeniu lub wyznaczonym miejscu z zapewnieniem minimum 2 m odległości od innych osób i niezwłocznie powiadomić rodziców/opiekunów w celu pilnego odebrania dziecka z przedszkola/szkoły. O fakcie odizolowania dziecka należy bezzwłocznie powiadomić Dyrektora.
 18. Personel pomocniczy skierowany do organizacji przyprawiania i odbierania dzieci zobowiązany jest do posiadania maseczek/przyłbic.
 19. Rodzice przebywający z dzieckiem w „strefie rodzica”, zobowiązani są posiadać zakryty nos i usta.
 20. Personel pomocniczy weryfikuje, czy dziecko nie posiada zbędnych przedmiotów i zabawek – zgodnie z wytycznymi. Jeżeli dziecko posiada takie przedmioty, rodzic proszony jest o zabranie przedmiotów do domu.
 21. Dziecko przyprawiane/ odbierane jest przez jednego rodzica/opiekuna.

Rozdział 5

Zasady organizacji przerw pomiędzy zajęciami w głównym budynku szkoły

1. Uczniowie podczas przerw na świeżym powietrzu osłaniają ust i nos oraz przebywają w wyznaczonych trzech sektorach:

- a) boisko do piłki ręcznej (kl. 4a, 5a);
 - b) boisko do piłki nożnej (kl. 6a, 6b, 7a, 7b);
 - c) teren trawiasty (kl. 8a).
2. Uczniowie osłaniają usta i nos, opuszczając sale lekcyjne, np. na korytarzu, na boisku, w łazience, w szatni.
 3. Nauczyciele pełniący dyżury pilnują, aby uczniowie nie opuszczali wyznaczonego miejsca pobytu podczas przerw.
 4. W sytuacji niesprzyjających warunków atmosferycznych uczniowie przerwy pomiędzy zajęciami spędzają w wyznaczonych salach.
 5. Opiekę nad przebywającymi w czasie przerw w salach uczniami sprawują nauczyciele zgodnie z harmonogramem ustalonym przez Dyrektora Szkoły.
 6. Przed rozpoczęciem pierwszej i drugiej lekcji nauczyciel, który będzie je prowadził, powinien być w wyznaczonej sali 10 minut przed rozpoczęciem tych zajęć.
 7. Uczniowie na pierwszą i drugą lekcję lub na zajęcia pozalekcyjne przychodzą bezpośrednio do wyznaczonych sal – nie wcześniej niż 10 minut przed rozpoczęciem zajęć.
 8. Po zakończeniu zajęć uczniowie, którzy nie mają zajęć pozalekcyjnych lub nie przebywają w świetlicy szkolnej, od razu opuszczają teren szkoły,
 9. Nauczyciele pełnią dyżury zgodnie z harmonogramem dyżurów ustalonym na rok szkolny 2020/2021.

Rozdział 6

Zasady organizacji przerw pomiędzy zajęciami w Domu Wiejskim

Dzień tygodnia/klasa	1a	1b	2a	2b	3a	3b
PONIEDZIAŁEK	10.00-10.10	11.10-11.20	10.15-10.25	10.15-10.25 11.10-11.20	10.00-10.10 Wyjście na informatykę 5 l.	Wyjście na informatykę 4 l.
WTOREK	10.15-10.25 11.20-11.30	10.00-10.10 12.05-12.15	8.25-8.35 11.10-11.20	9.20-9.30 12.05-12.15	10.15-10.25 11.10-11.20	10.00-10.10 11.20-11.30
ŚRODA	8.25-8.35 10.00-10.10	Wyjście na informatykę 2 l. 11.10-11.20	Wyjście na informatykę 3 l. 11.10-11.20	10.15-10.25 12.05-12.15	9.20-9.30	10.15-10.25 12.05-12.15
CZWARTEK	Wyjście na informatykę 4 l.	10.15-10.25 11.10-11.20	10.00-10.10	11.10-11.20	9.15-9.25 11.20-11.30	10.15-10.25
PIĄTEK	10.15-10.25	10.15-10.25	8.25-8.35 11.10-11.20	Wyjście na informatykę 2 l. 11.20-11.30	11.10-11.20	9.20-9.30

Jak prawidłowo nałożyć i zdjąć maseczkę



1



Przed nałożeniem maski **umyj ręce mydłem i wodą** lub **płynem do dezynfekcji na bazie alkoholu**

2



Zakryj usta i nos maską i upewnij się, że między twarzą a maską **nie ma żadnych przerw**



3



Unikaj dotykania maski podczas jej używania; jeśli to zrobisz, umyj ręce mydłem i wodą lub płynem do dezynfekcji na bazie alkoholu

4



Wymień maskę na nową, gdy tylko będzie wilgotna, nie używaj ponownie masek jednorazowych



5



Aby zdjąć maskę - chwyć ją od tyłu za wiązanie (nie dotykaj przodu maski!)

6



Wyrzuć maseczkę do zamykanego pojemnika; umyj ręce mydłem i wodą lub płynem do dezynfekcji na bazie alkoholu



Nie wrzucaj maseczki do toalety!

Ministerstwo Zdrowia





Jak prawidłowo nałożyć i zdjąć rękawice



Przed nałożeniem na dłonie rękawic **dokładnie umyj ręce wodą z mydłem** przez minimum 20 sekund

ZAKŁADANIE:



1

Wymij rękawicę z opakowania



2

Uchwycić ją w miejscu, w którym powinien znajdować się nadgarstek i płynnym ruchem wsunąć ją na dłoń



3

Nałóż pierwszą rękawicę



4

Drugą rękawicę wymij gołą dłonią



5

Odwin zewnętrzną powierzchnię nakładanej rękawicy zgiętymi palcami dłoni w rękawicy i nałóż na drugą rękę



1

Złap palcami jedną rękawicę na wysokości nadgarstka i ściągnij ją wywracając rękawicę wewnętrzną stroną na wierzch



2

Trzymaj zdjętą rękawicę w ręce w rękawiczce i ruchem ślizgowym włóż palce gołej ręki między rękawicę a nadgarstek. Zdejmij drugą rękawicę zdejmując ją wzdłuż dłoni, a następnie naciągnij na trzymaną w palcach rękawicę



3

Wrzuć zdjęte rękawice do kosza

ZDJEMOWANIE:



Nie wrzucaj rękawiczek do toalety!



Nie dotykaj twarzy w rękawiczkach!

Jak skutecznie myć ręce?



1 Zwilż ręce ciepłą wodą. Nałóż mydło w płynie w zagłębienie dłoni.



2 Namydl obydwie wewnętrzne powierzchnie dłoni.



3 Spleć palce i namydl je.



4 Namydl kciuk jednej dłoni drugą ręką i na przemian.



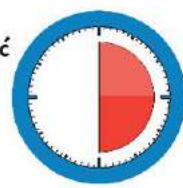
5 Namydl wierzch jednej dłoni wnętrzem drugiej dłoni i na przemian.



6 Namydl obydwa nadgarstki.



7 Splucz starannie dłonie, żeby usunąć mydło. Wyszusz je starannie.



**Całkowity czas:
30 sekund**

Nie zapomnij umyć tych obszarów:



Jak skutecznie dezynfekować ręce?

Użyj środka do dezynfekcji rąk,
który zawiera co najmniej 60% alkoholu.

Czas trwania:
do wyschnięcia
dłoni



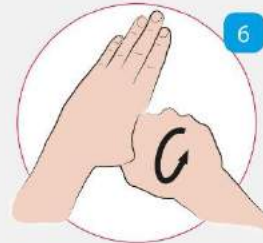
1 Nanieś taką ilość preparatu, aby dłonie były całkowicie zwilżone



5 Pocieraj górną część palców prawej dłoni o wewnętrzną część lewej dłoni i odwrotnie



2 Pocieraj dłoń o dłoń rozprowadzając preparat na całą powierzchnię



6 Ruchem obrotowym pocieraj kciuk lewej dłoni wewnętrzną częścią prawej dłoni i odwrotnie



3 Pocieraj wewnętrzną częścią prawej dłoni o grzbietową część lewej dłoni i odwrotnie



7 Ruchem okrężnym opuszkami palców prawej dłoni pocieraj wewnętrzne zagłębienie lewej dłoni i odwrotnie



4 Spleć palce i pocieraj wewnętrznymi częściami dłoni



8 Po wyschnięciu ręce są zdezynfekowane

Jeśli w ciągu ostatnich 14 dni byłeś w miejscu gdzie występuje

KORONAWIRUS

i zaobserwowałeś u siebie objawy, takie jak:

GORĄCZKA, KASZEL, DUSZNOŚĆ I PROBLEMY Z ODDYCHANIEM, to:

bezwzględnie powiadom **telefonicznie** stację sanitarno-epidemiologiczną

tel.

lub

w przypadku nasilonych objawów zadzwoń pod numer alarmowy 112
lub zgłoś się bezpośrednio do oddziału zakaźnego – najbliższy oddział

tel.

INFOLINIA NFZ W SPRAWIE KORONAWIRUSA - 800 190 590

PAMIĘTAJ !!!

W przypadku kiedy istnieje podejrzenie zakażenia ale nie masz jeszcze objawów pozostań w domu, **unikaj kontaktu z innymi osobami** aby nie doszło do rozprzestrzeniania się wirusa.

Wszelkie wątpliwości dotyczące swojego stanu zdrowia wyjaśniaj **TELEFONICZNIE** lub innymi metodami zdalnej konsultacji.

NIE ZGŁASZAJ SIĘ SAM DO PRZYCHODNI POZ (chyba, że zostaniesz o to poproszony w określonym terminie) ani **nie udawaj się do szpitala** bez wcześniejszego uzgodnienia gdzie masz się zgłosić i czy jest to potrzebne.

Jeden chory pacjent (również Ty) może być źródłem zakażenia wszystkich pozostałych osób w poczekalni!!!

- Myj często ręce wodą z mydłem lub środkiem odkażającym na bazie alkoholu.
- Unikaj dotykania rękami oczu, nosa i ust.
- Zaskłaniaj usta i nos zgiętym ramieniem lub jednorazową chusteczką kiedy kaszlesz lub kichasz.
- Nie zbliżaj się do osób chorych.

